

**JOENSUU (Eno)
Aseman seutu ja Häihäniemi
vesihuoltolinjan
muinaisjäännösinventointi
2015**



**Ville Laakso
Teemu Tiainen**



Tilaja: Joensuun vesi

Sisältö

Perustiedot	2
Yleiskartat	3
Inventointi	5
Tulos	5
Lähteet	6
Muinaisjäännökset	6
1 JOENSUU HÄIHÄNNIEMI ETELÄ.....	6
2 JOENSUU HÄIHÄNNIEMI POHJOINEN.....	7
3 JOENSUU MURTONIEMI	7
4 JOENSUU PARVIAISENLAHTI	8
5 JOENSUU PASKAPURO	8
6 JOENSUU TUUPASENNIEMI	9
7 JOENSUU TUUPASENNIEMI, VENERANTA.....	11
8 JOENSUU VEHKALAHTI	13
9 JOENSUU VALLINIEMI.....	14

Kansikuva: Valliniemi. Mäntyjä kasvavalla mäellä on useita kuoppia, jotka todennäköisesti liittyvät Suomen sodan aikaisiin varustuksiin. Koilliseen.

Perustiedot

Alue: Joensuu. Entisen Enon kunnan kirkonkylän pohjoispuolisen Pielisjoen Niskaveden pohjoisrantaa mukaileva vesihuoltolinja. Inventoitava linja kulkee Enon asemalta Häihäniemeen.

Tarkoitus: Selvittää sijaitseeko vesihuoltolinjalla kiinteitä muinaisjäännöksiä tai muita kulttuurihistoriallisia hankkeeseen mahdollisesti vaikuttavia jäännöksiä.

Työaika: 24.6.2015

Kustantaja: Joensuun vesi.

Aiemmat tutkimukset: Petro Pesonen inventointi 2003.

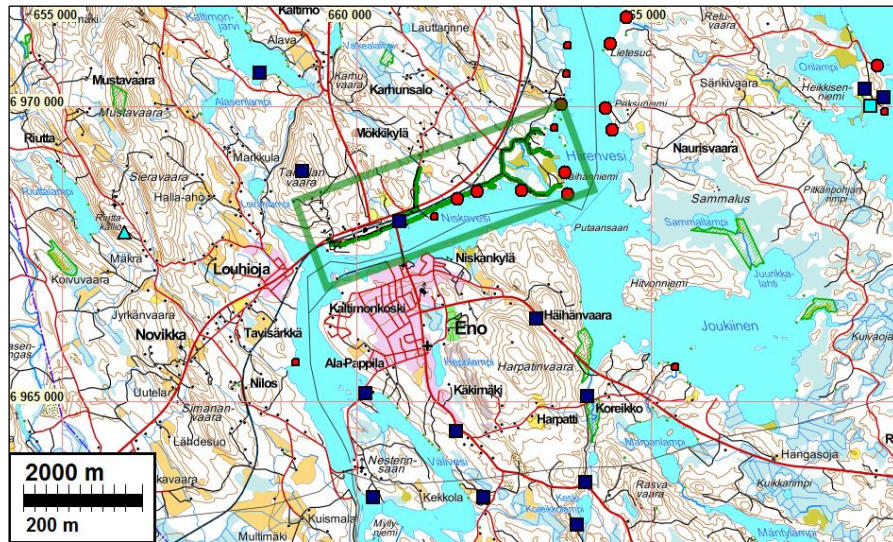
Tekijät: Mikroliitti Oy, Ville Laakso ja Teemu Tiainen.

Tulokset: Alueelta löydettiin yksi uusi muinaisjäännös Valliniemi, raportin kohde nro [9](#) (Suomen sodan aikainen puolustusvarustus). Entuudestaan tunnettu muinaisjäännös Tuupasenniemi, raportin kohde nro [6](#) (historiallisen ajan talonpaikka) rajattiin ja muinaisjäännöksen [8](#) Vehkalahti (kivikautinen asuinpaikka) muinaisjäännösrajaus laajenee hieman pohjoiseen.

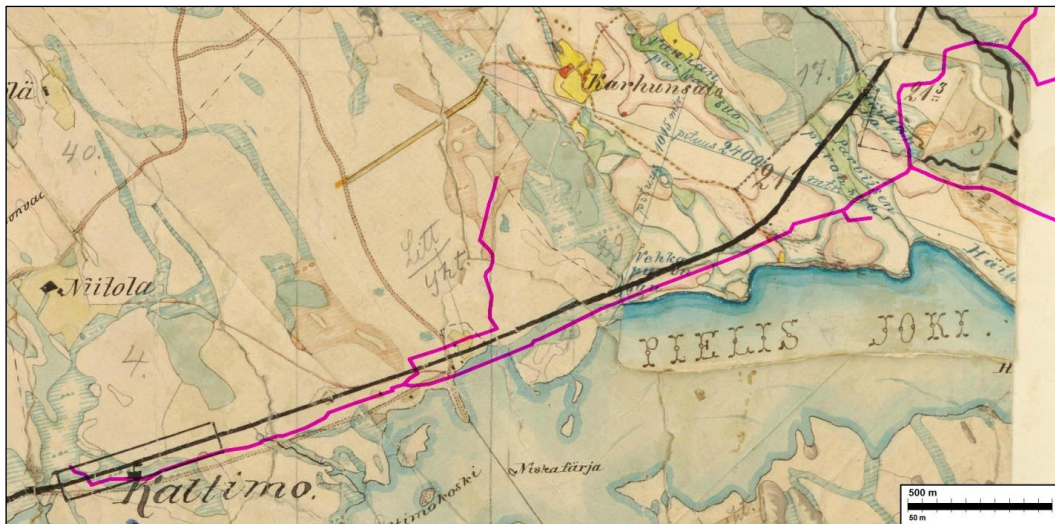
Raportin kohteet 8 ja 9 ovat osin suunnitellulla vesihuoltolinjalla.

Selityksiä: Koordinaatit ja kartat ovat ETRS-TM35FIN koordinaatistossa (Euref). Kartat ovat Maanmittauslaitoksen maastotietokannasta kesällä 2015 ellei toisin mainittu. Valokuvia ei ole talletettu mihinkään viralliseen arkistoon eikä niillä ole mitään kokoelmatunnusta. Valokuvat digitaalisia. Valokuvat ovat tallessa Mikroliitti Oy:n serverillä. Kuvaajat: Ville Laakso ja Teemu Tiainen. **Kohteiden numerointi on epävirallinen, vain tämän raportin karttavitteiksi.**

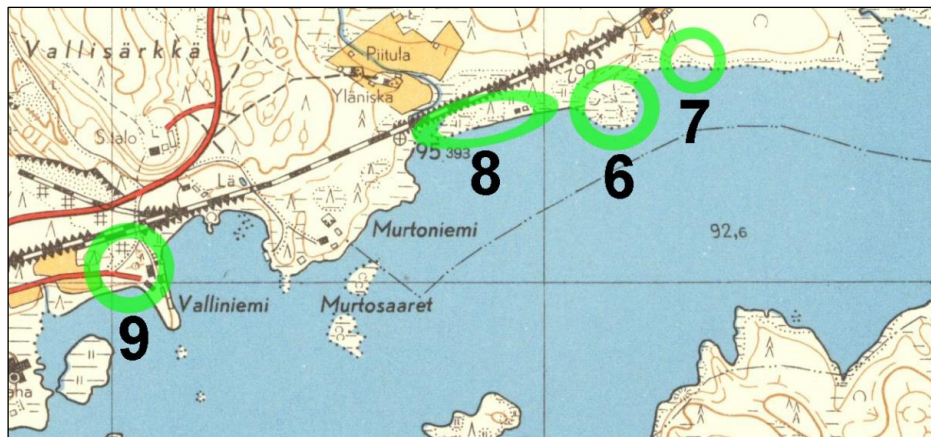
Yleiskartat



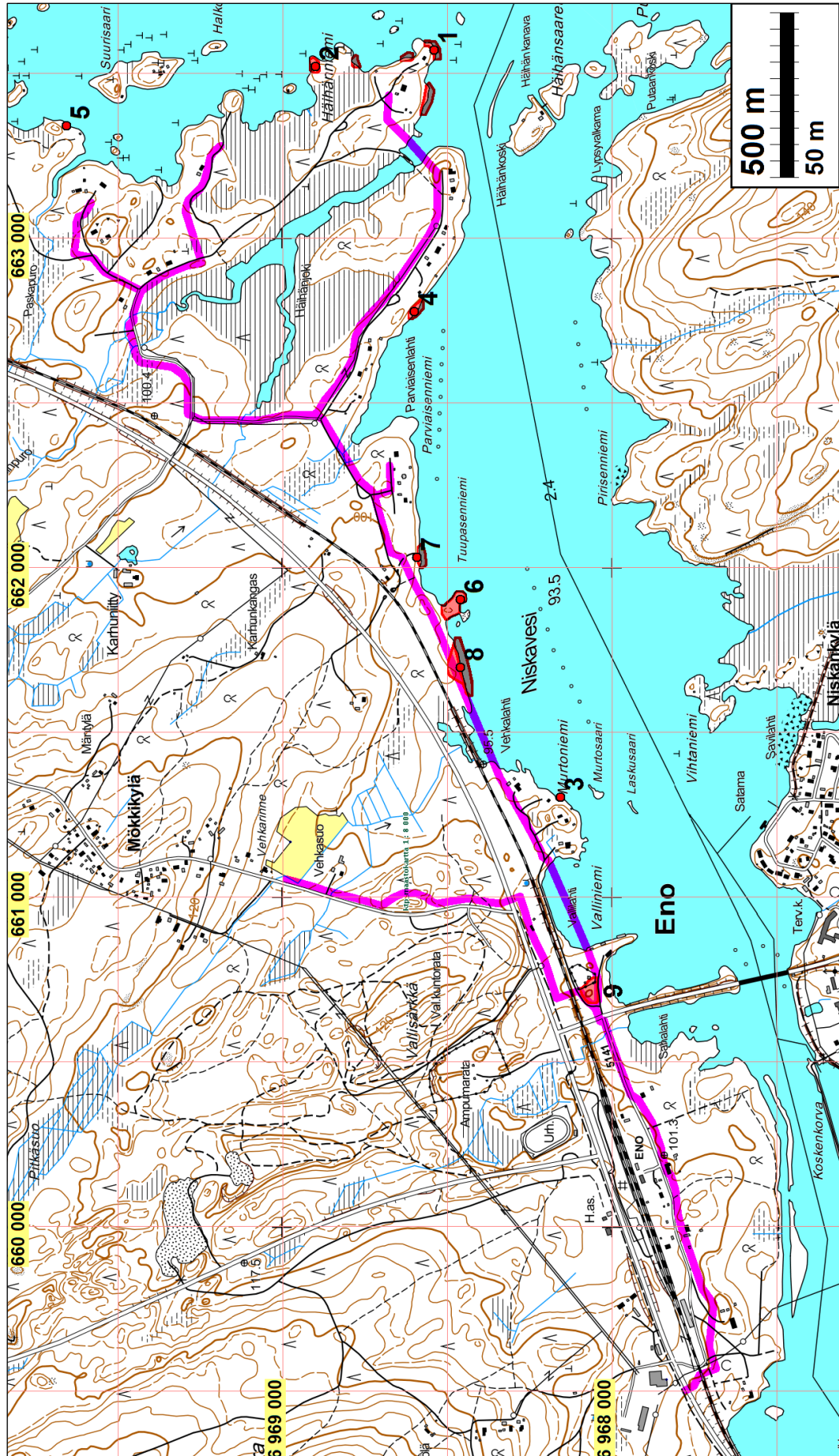
Tutkimusalue vihreän suorakaiteen sisällä oleva vesihuoltolinja (vihreällä viivalla). Alueen muinaisjännökset eri symbolein.



Ote Pitäjänkartasta v. 1847. Karttaa on muokattu myöhemmin mm. lisäämällä rautatie. Inventoitu vesihuoltolinja on piirretty päälle sinipunaisella viivalla. Sen kohdalle ei osu taloja. On oletettavaa että sama tilanne on ollut 1830-40 luvun isojakokartoissa – mihin pitäjänkartta osin perustuu. Isojakokarttoja ei katsottu tarpeelliseksi tutkia.



Ote v. 1957 peruskartasta johon on merkitty raportin kohteet nro 6-9.



Inventoitu vesihuoltolinja on merkitty vaalean punaisella viivalla. Muinaisjäänökset on merkitty punaisilla pallolla ja numeroitu raportin kohdenumerolla.

Inventointi

Joensuun vesi suunnittelee vesihuoltolinjaa – paineviemäriä ja samaan kaivantoon osin myös vesijohtoa - entisen Enon kunnan kirkonkylän pohjoispuolelle, Pielisjoen Niskaveden pohjoisrannalle. Noin seitsemän kilometrin mittainen vesihuoltolinja alkaa lännessä Enon asemanseldulta ja jatkuu itään Häihäniemeen. Linjalta lähtee haara pohjoiseen, Mökkikylään. Itäpäässä linja haaraantuu kahteen osaan. Joensuun vesi tilasi vesihuoltolinjan muinaisjäännösinventoinnin Mikroliitti Oy:ltä. Inventoinnin suorittivat Ville Laakso ja Teemu Tiainen kesäkuun lopulla v. 2015, tutkimuksen kannalta hyvissä olosuhteissa.

Inventoidun vesihuoltolinjan lähialuilta tunnetaan useita kivikautisia asuinpaikkoja. Petro Pesonen inventoi alueella keväällä 2003 olosuhteissa, jolloin Niskaveden vesi oli puolisen metriä normaalia matalammalla. Pesonen löysi mm. rantahietikoilta lukuisia kivikautisia asuinpaikkoja, joista muutama (raportin kohteet 7, 8, ja 9) sijoittuu suunnitellun vesihuoltolinjan liepeille.

Pielisjoen vettä on nostettu sen patoamisen yhteydessä ja korkeusvaihtelut voivat olla useita metrejä. Muinainen Saimaa ei ole ulottunut alueelle, eikä myöskään ihmisasutuksen aikainen muinainen Itämeri. Pielisjokivarren rantasidonaiset muinaisjäännökset (kivi- ja varhaismetallikautiset asuinpaikat) sijoittuvat nykyiseen rantaveteen ja rantahietikoille. Joissain tapauksissa, ilmeisesti topografisista syistä, asuinpaikka saattaa ulottua hieman rannan yläpuolelle n. 95 m tasolle saakka. Keskimäärin joki nyt n. 93,5 m korkeustasolla Enon Kaltimon voimalan ja Uimarjun välillä. Periaatteessa alueelta voi siis löytyä esihistoriallisia muinaisjäännöksiä n. 95 m korkeustason ja nykyisen rannan väliltä (ja veden alta). Vesihuoltolinja kulkee osan matkastaan em., esihistoriallisille muinaisjäännöksille potentiaalisella korkeusvälillä.

Saloheimon (1971: 23, 30) mukaan alueella ei ole ollut isojaon aikaista (1800-luvun puolivälin) asutusta. Niin sanottu Hermelinin kartasto (Hällström 1799) 1700-luvun lopulta ei myöskään kuvaa inventoitavalla alueella asutusta. V. 1847 laaditussa pitäjänkartassa alueella on muutama yksittäinen talo, jotka sijaitsevat joko nykyisin rakennetulla alueella tai eivät sijoitu inventoidulle linjalle. Vuoden 1957 peruskartasta näkyy, että varsinkin Enon asemanseldu on varsin täyteen rakennettu. Vanhan karttamateriaalin lisäksi alueesta laadittiin Maanmittauslaitoksen laserkeilausaineiston pohjalta pintamallinnus, josta pyrittiin paikantamaan arkeologisesti mielenkiintoisia maarakenteita, kuten esim. terva- ja hiilihautoja.

Koko vesihuoltolinja linja tarkastettiin kattavasti eri menetelmin. Kartta- ja lähdeaineiston, sekä maastohavaintojen perusteella valittiin ne kohdat linjalta, jotka tutkittiin tarkemmin. Raportissa esitetyistä kohteista 1-9 maastossa tutkittiin kohteet 6–9. Muut kohteet sijaitsevat niin kaukana suunnitellusta vesihuoltolinjasta, ettei niiden tarkastamista katsottu aiheelliseksi. Silmävaraisen havainnoinnin lisäksi tehtiin linjalla koekuopitusta maanalaisille muinaisjäännöksille sopiviksi arveluissa maastonkohdissa ja erityisesti tunnettujen muinaisjäännösten liepeillä.

Tulos

Vesihuoltolinjalta löydettiin yksi uusi kohde: Valliniemi (nro 9). Kyseessä on Suomen sotaan (v. 1808–09) ajoittuva puolustusvarustus, jota esitetään kiinteäksi muinaisjäännökseksi. Aiemmin tunnettu kohde Tuupasenniemi (nro 6) rajattiin inventoinnin yhteydessä. Se on muinaisjäännösrekisterissä merkitty pistekohteena ja mahdollisena muinaisjäännöksenä. Nyt ehdotamme sitä muinaisjäännökseksi ja suojelukohteeksi. Kohteen nro 8, Vehkalahden muinaisjäännösrajaus laajenee inventointihavaintojen perusteella pohjoiseen, josta löytyi kappale palanutta luuta.

Suunniteltu vesihuoltolinja kulkee kahden muinaisjäännösalueen halki, niiden reunamilla. Nämä ovat raportin kohteet nro 8, kivikautinen asuinpaikka ja nro 9 Suomen sodan aikaiset varustuk-

set. Kohteen 8 kohdalla linjan voisi siirtää kulkemaan n. 40 m pohjoisemmaksi, kohteen 9 kohdalla riittäisi vähäisempi siirto sitä kiertävien teiden etelä- ja pohjoispuolille.

10.7.2015

Ville Laakso
Teemu Tiainen

Lähteet

- Hällström C. P. 1799: Charta öfver Sawolax och Karelens eller Kuopio höfdingedöme, Yleiskartta 135, Kansallisarkisto.
- Lappalainen, Jussi T. & Wolke, Lars Ericson & Pylkkänen, Ali 2008: Suomen sodan historia 1808–1809.
- Pesonen, Petro 2003: Enon kunnan arkeologinen inventointi 2003. Museoviraston arkisto.
- Saloheimo, Veijo 1971: Pohjois-Karjalan asutusmuodot 1600-luvulla. Kylä- ja pitäjäkartat. Joensuun korkeakoulun julkaisuja A 2.
- Saloheimo, Veijo 1993: Pohjois-Karjalan historia III. Toinen painos.
- Pitäjänskartta 1847. 4242 02
- Peruskartta v. 1974. 4242 02
- Maamittauslaitoksen laserkeilausaineisto.

Muinaisjäännökset

1 JOENSUU HÄIHÄNNIEMI ETELÄ

- Mjtunnus: 1000000691
- Rauh.lk: kiinteä muinaisjäänös
- Ajoitus: kivikautinen
- Laji: asuinpaikka
- Koordin: N: 6968 540 E: 663 573 Z: 93
P: 6971 460 I: 3663 810
- Tutkijat: Petro Pesonen 2003 inventointi
- Sijainti: Enon kirkosta 3,1 km koilliseen
- Huomiot: Häihänniemi sijaitsee Pielisjoen länsirannalla, Hiirenvedeltä Niskavedelle kääntyvän Häihänkosken pohjoispuolella. Niemi on tasainen, profiililtaan varsin matala ja pusikkoista sekametsää kasvava. Eteläisellä asuinpaikalla on kolme löytöaluetta niemen etelä-, itä- ja pohjoisrannoilla.

Kohdetta ei tarkastettu vuoden 2015 inventoinnissa. Muinaisjäänös sijaitsee lähimmillään n. 100 m etäisyydellä suunnitellusta vesihuoltolinjasta. Linjalla ja sen liepeillä ei havaittu merkkejä siitä, että muinaisjäänös ulottuisi linjalle.

Kartta s. 7

2 JOENSUU HÄIHÄNNIEMI POHJOINEN

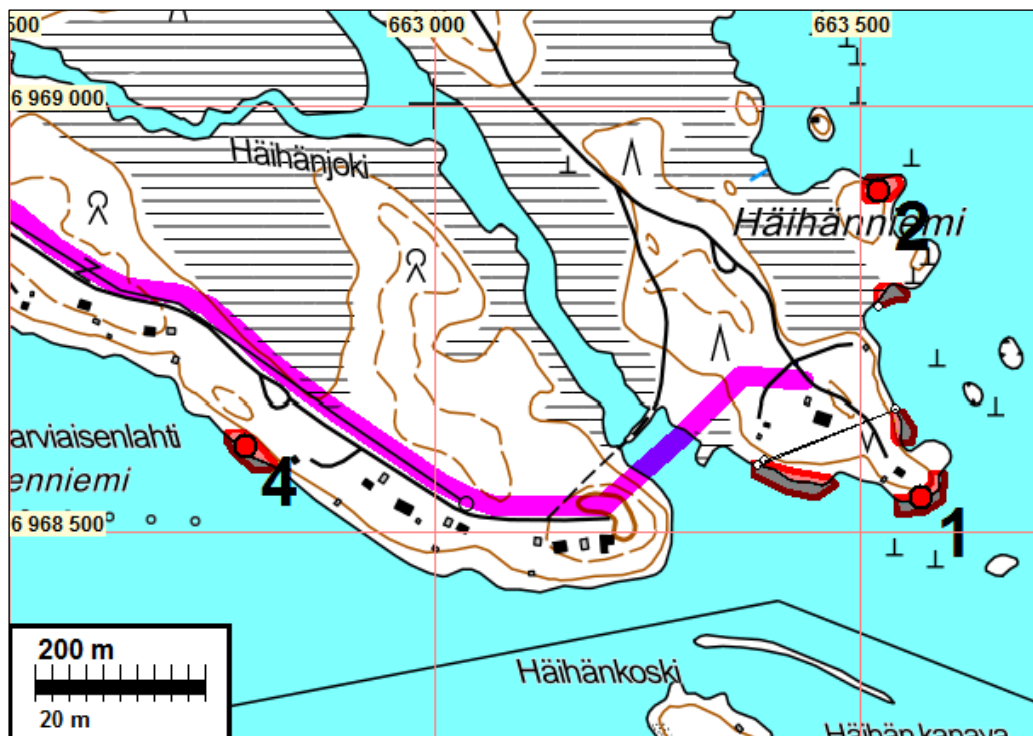
Mjtunnus: 100000701
 Rauh.lk: kiinteä muinaisjäänös
 Ajoitus: kivikautinen
 Laji: asuinpaikka

Koordin: N: 6968 900 E: 663 523 Z: 93
 P: 6971 820 I: 3663 760

Tutkijat: Petro Pesonen 2003 inventointi

Sijainti: Enon kirkosta 3,3 km koilliseen
 Huomiot: Häihänniemi sijaitsee Pielisjoen länsirannalla, Hiirenvedeltä Niskavedelle kääntyvän Häihänkosken pohjoispuolella. Häihänniemen pohjoinen asuinpaikka sijaitsee varsinaisen Häihänniemen pohjoispuolella olevan parin pienen niemen alueella, välillä on suota ja suorantaa. Asuinpaikalla on kaksi löytöaluetta noin 120 metrin etäisyydellä toisistaan. Löydöt on poimittu rantahiekasta ja rantavedestä.

Kohdetta ei tarkastettu vuoden 2015 inventoinnissa. Muinaisjäänös sijaitsee lähimmillään n. 120 m etäisyydellä suunnitellusta vesihuoltolinjasta. Linjalla ja sen liepeillä ei havaittu merkkejä siitä, että muinaisjäänös ulottuisi linjalle.



Muinaisjäänösalueet punaisella, vsuuniteltu vesihuoltolinja sinipunaisella.

3 JOENSUU MURTONIEMI

Mjtunnus: 100000842
 Rauh.lk: ei ole suojelukohde
 Ajoitus: kivikautinen
 Laji: löytöpaikka: irtolöytöpaikat

Koordin: N: 6968 155 E: 661 304 Z: 93
P: 6971 075 I: 3661 540

Sijainti: Enon kirkosta 1,9 km pohjoiseen
Huomiot: Löytöpaikkapaikka sijaitsee Pielisjoen Niskaveden pohjoisrannalla olevan Murtoniemen kaakkoisrannalla, lähes vastapäätä Enon kirkonkylän satamaa. Paikalta on löytynyt kvartseja kahluusvyvydeltä rantavedestä osittain kivikkoiselta hiekkarannalta pienestä lahdenpoukamasta parista kohdasta niemellä olevan mökin itäpuolella.

Kohdetta ei tarkastettu vuoden 2015 inventoinnissa. Löytöpaikka sijaitsee yli 120 m linjalta.

Kartta: ks yleiskartta s. 4

4 JOENSUU PARVIAISENLAHTI

Mjtunnus: 100000708
Rauh.lk: kiinteä muinaisjäänös
Ajoitus: kivikautinen
Laji: asuinpaikka

Koordin: N: 6968 600 E: 662 779 Z: 93
P: 6971 520 I: 3663 015

Tutkijat: Petro Pesonen 2003 inventointi

Sijainti: Enon kirkosta 2,7 km koilliseen
Huomiot: Asuinpaikka sijaitsee Pielisjoen Niskaveden pohjoisrannalla olevan Parviaisenlahden itäpuolella, Häihänkoskesta länteen. Asuinpaikkalöydöt on poimittu noin 50 metrin matkalta rantavedestä ja rantakivikon seasta. Maasto löytöjen taustalla on kuivaa sekametsää ja kivikkoisuudesta huolimatta paikka on suojainen ja sopiva kivikautiseksi asuinpaikaksi.

Kohdetta ei tarkastettu vuoden 2015 inventoinnissa. Muinaisjäänös sijaitsee lähimmillään n. 80 m etäisyydellä suunnitellusta vesihuoltolinjasta. Linjalla ja sen liepeillä ei havaittu merkkejä siitä, että muinaisjäänös ulottuisi linjalle.

Kartta s. 7.

5 JOENSUU PASKAPURO

Mjtunnus: 100000841
Rauh.lk: ei ole suojelukohde
Ajoitus: kivikautinen
Laji: löytöpaikka: irtolöytöpaikat

Koordin: N: 6969 654 E: 663 343 Z: 93
P: 6972 574 I: 3663 580

Sijainti: Enon kirkosta 3,9 km koilliseen
 Huomiot: löytöpaikkapaikka sijaitsee Pielisjoen Hiirenveden länsirannalle laskevan Paskapuronsuun pohjoispuolella olevan niemen itärannalla. Löytöpaikka on Häihänkoskesta noin kilometrin pohjoiseen. Löytöpaikan maasto on louhikkoista hiekkarantaa.

Kohdetta ei tarkastettu vuoden 2015 inventoinnissa. Löytöpaikka sijaitsee n. 230 m etäisyydellä linjasta.

Ks. yleiskartta s. 4.

6 JOENSUU TUUPASENNIEMI

Mjtunnus: 1000000872
 Rauh.lk: ehdotetaan kiinteäksi muinaisjäännekseksi
 Ajoitus: historiallinen
 Laji: asuinpaikka: talonpohjat

Koordin: N: 6962 223 E: 646 681 Z: 94
 P: 6965 140 I: 3646 911

Tutkijat: Petro Pesonen 2003 inventointi, Laakso & Tiainen 2015 inventointi

Sijainti: Enon kirkosta 2,4 km pohjoiskoilliseen
 Huomiot: Muinaisjäänösrekisteri: Tuupasenniemi sijaitsee Pielisjoen Niskaveden pohjoisrannalla. Se on jokeen kaakko-luode -suunnassa työntyvä matala, pitkähäkö särkämäinen niemi, jonka maaperä on hiekkaa. Niemen keskellä on ilmeisesti ollut talo, jonka jälkinä paikalla on vielä liesikumpu ja perustuksia nähtävissä. Lisäksi niemellä on rökkiöitä ja kuoppia.

Laakso & Tiainen 2015:

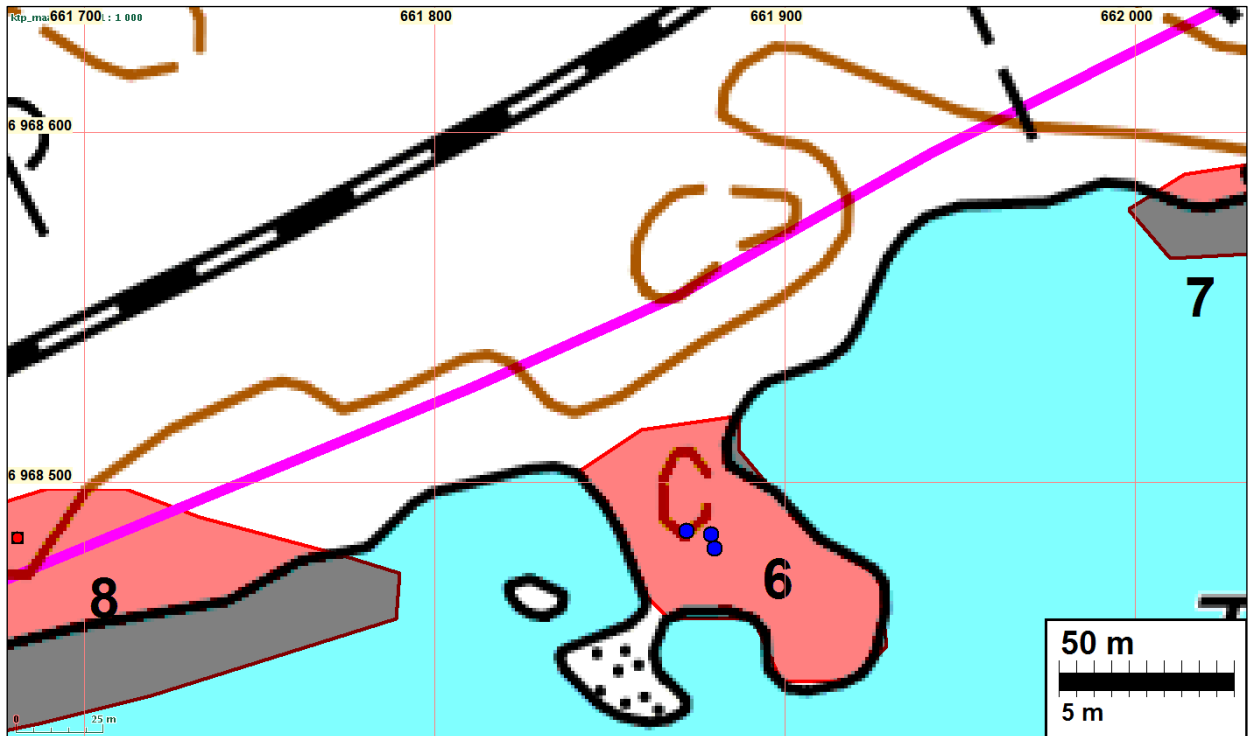
Tarkastuksen aikaan vesi oli poikkeuksellisen korkealla, mikä häikäisi kohteen havainnointia. Pisteessä N 6968481 E 661880 sijaitsee rakennuksen perustus pienialaisen niemekkeen korkeimmalla kohdalla. Paikalla on 5 x 5 m laaja rakennuksenpohja, joka erottuu matalana 1 m leveänä maavallina. Sen koillisnurkassa on 2 x 2 m laaja ja 0,7 m korkea maan- ja kivensekainen kumpare, jonka sisälaitaa on tongittu 0,6 x 0,7 m alalta. Lisäksi kumpareessa todettiin tiilenpaloja - kyseessä on selvästi tulisijan jäännös. Jäännösten päällä kasvoi täysikasvuista sekametsää.

Tuupasenniemestä todettiin seuraavat rakenteet: kohdassa N 6968485 E 661879 on kuoppa, jonka laajuus on 1,5 x 1 m ja syvyys 0,7 m. Siitä lähtee pohjoiseen ojamainen kaivanto, jonka pituus on 1,5 m, leveys 0,6 m ja syvyys 0,3 m. Muodon perusteella kyseessä saattaa olla puolustusvarustus. Kohdassa N 6968486 E 661872 on pohjakaavaltaan pyöreähkö rökkiö, jonka halkaisija on 2,5 m ja korkeus 0,5. Kiviaines on pääosin pyöristynyttä; rökkiötä on hiljattain pengottu.

Ennen vuoden 2015 inventointia kohdetta ei ollut rajattu. Tehtyjen havaintojen perusteella suositellaan koko pienialaisen niemen rajaamista muinaisjäänösalu-

eeksi. Alueella sijainneiden rakennusten iästä ei saatu varmuutta. Vuoden 1957 peruskartalle niemeen johtaa polku. Pitäjänkartassa niemessä ei ole rakennuksia.

Kohde ei ulotu linjalle eikä sen välittömään läheisyyteen, eikä täten vaikuta viemäriin rakentamiseen.



Tuupasenniemen muinaisjäännösrajausehdotus punaisella. havaitut rakenteet sininen pallo.



Rakennuksenjäännös lounaasta.



Kuoppa ja ojainen kaivanto lounaasta.



Röykkiö luoteesta.

7 JOENSUU TUUPASENNIEMI, VENERANTA

Mjtunnus: 1000000712

Rauh.lk: kiinteä muinaisjäännös

Ajoitus: kivikautinen

Laji: asuinpaikka

Koordin: N: 6968 590 E: 662 034 Z: 93

P: 6971 510 I: 3662 270

Tutkijat: Petro Pesonen 2003 inventointi, Laakso & Tiainen 2015 inventointi

Sijainti: Enon kirkosta 2,4 km pohjoiskoilliseen

Huomiot: Muinaisjäännösrekisteri:

Asuinpaikka sijaitsee Pielisjoen Niskaveden pohjoisrannalla Parviaisenniemen ja Tuupasenniemen välisellä alueella olevan venerannan tuntumassa. Paikalle johdetaan Enon-Uimaharjun tieltä radan yli kapea rantatie, jota pitkin kohteeseen pääsee. Asuinpaikkalöytöjä on kerätty hiekkaisen rantatasanteen matalasta, sortuvasta törmästä sekä rannalta ja rantavedestä. Osin maasto on louhikkoa, mutta pohjalla on hienoa hiekkaa. Hyvin todennäköisesti asuinpaikkaa on myös ehjänä venerannan nurmialueella ainakin noin 60 x 10 metrin matkalla.

Laakso & Tiainen 2015:

Paikalla tarkastettiin talolta venerantaan vievän hiekkatien avoinna olleita kohtia. Muinaisjäännösrajausten pohjoispuolelle kaivettiin lisäksi koekuoppia. Mitään asuinpaikkaan viittaavia löytöjä ei havaittu. Maasto on kivikautista asuinpaikkaa ajatellen erittäin suotuisaa noin 25 metrin etäisyydelle rantaviivasta sisämaahan päin: paikalla on loiva hiekkainen rantaan viettävä rinne. Topografian perusteella on hyvin epätodennäköistä, että asuinpaikka jatkuisi linjalle: maasto sen kohdalla on epätasaista ja se sijaitsee jo melko kaukana ylärinteessä verrattuna löytöpaikkaan. Linjalle tehdyissä koekuopissa ei havaittu mitään mainittavaa.



Suunniteltu vesihuoltolinja sinipunaisella. Mj-rek. mukainen muinaisjäännösrajaus punaisella



Venerannan nurmikenttää koillisesta.

8 JOENSUU VEHKALAHTI

Mjtunnus: 100000713
 Rauh.lk: kiinteä muinaisjäännös
 Ajoitus: kivikautinen
 Laji: asuinpaikka

Koordin: N: 6968 460 E: 661 699 Z: 93
 P: 6971 380 I: 3661 935

Tutkijat: Petro Pesonen 2003 inventointi, Laakso & Tiainen 2015 inventointi

Sijainti: Enon kirkosta 2,3 km pohjoiskoilliseen
 Huomiot: Asuinpaikka sijaitsee Pielisjoen Niskaveden pohjoisrannalla, Tuupasenniemen länsipuolella, jossa asuinpaikkalöytöjä on kerätty rantavedestä ja rantahiekasta 180 metrin matkalla, Vehkalahden ylittävästä rautatiesillasta 120–300 metriä itään. Rantavedessä on havaittu useassa kohdin myös suuria kivettyjä liesiä.

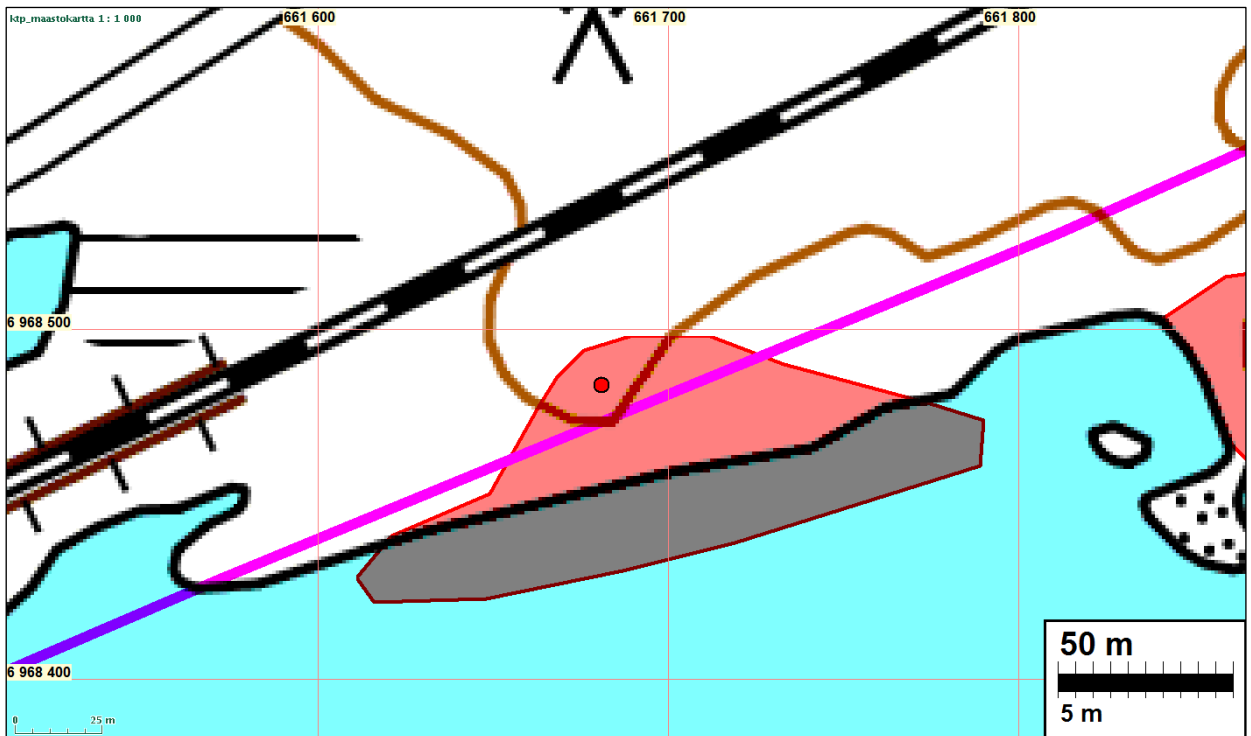
Laakso & Tiainen 2015:

Vesi oli korkealla tehdyn inventoinnin aikana, eikä paikalta voitu todentaa vuoden 2003 inventoinnin havaintoja kaikilta osin. Heti rantatörmän jälkeen rantavedestä havaittiin kuitenkin kaksi kivettyä liettä. Suunniteltu viemäri linja ohittaa Vehkalahden kivikautisen asuinpaikan välittömästi sen pohjoispuolelta. Muinaisjäännösalueen länsi-, luoteis- ja pohjoispuolelle kaivettiin useita koekuoppia. Maaperä kaikissa koekuopissa pintakerroksen jälkeen oli hiekkaa. Yhdestä koekuopasta (N 6968484 E 661681) löytyi palaneen luun kappale. Löydöllinen koekuoppa sijaitsee nykyisen muinaisjäännösrajan pohjoispuolella. Maanpinta on hyvin tasaista rantaviivasta aina ratapenkaan saakka. Useiden koekuoppien ja paikan topografian perusteella on ilmeistä, että muinaisjäännösalue ei ulotu lähelle rataa.

Muinaisjäännösrajausta esitetään laajennettavaksi löydöllisen koekuopan pohjoispuolelle (katso kohdekartta). Esitetyn muinaisjäännösrajan ja sen pohjoispuolella kulkevan junaradan väliin jää hieman yli 30 metrin levyinen kaista. Mikäli suunniteltu viemäri linja tehdään kyseiseen kaistaan, ei paikalla oleva muinaisjäännös ole vaarassa.



Palaneen luun löytöpaikka lapion kohdalla. Taustalla siintää Niskavesi. Etelään.



Inventoinnin havaintojen perusteella muokattu muinaisjäännösrajaus punaisella. löytöpaikka punainen pallo. Suunniteltu vesihuoltolinja sinipunaisella.

9 JOENSUU VALLINIEMI

Mjtunnus: uusi kohde
 Rauh.lk: kiinteä muinaisjäännös
 Ajoitus: historiallinen
 Laji: varustus: puolustusvarustus

Koordin: N: 6968 065 E: 660 717
 P: 6970 985 I: 3660 953

Tutkijat: Laakso & Tiainen 2015 inventointi

Sijainti: Paikka sijaitsee Joensuun torilta 30,5 km koilliseen.

Huomiot: Laakso & Tiainen 2015:

Valliniemen tyvessä sijaitsevasta moreenivoittoisesta kukkulasta tavattiin 14 eri-kokoista kuoppaa. Kuoppien koko vaihteli 2 x 1 metristä 3 x 5 metriin, syvyyttä kuopilla oli enimmillään hieman yli metri. Kuoppiin tehtiin kairauksia ja puolessa niistä oli muutaman sentin paksuinen huuhtoumakerros. Osassa kuopissa on pohjalla modernia roskaa. Kuopat sijaitsevat kukkulan rannanpuolella (etelärinteessä). Kukkulan itäosa on tuhoutunut nykyaikaisen maankäytön ja soranoton seurauksena. Valliniemen kukkulalla kasvaa vankkoja mäntyjä ja maanpinnalta samalta sekä mustikkaa.

Valliniemessä on ollut Suomen sodan aikaisia varustuksia. Teoksessa *Suomen sodan historia 1808–1809* mainitaan rajakapteeni Tiaisen joukkoineen vetäytyneen Kaltimon Valliniemestä marraskuun lopulla vuonna 1808. Myös *Pohjois-Karjalan historia III* mainitsee Ruotsin joukkojen varustaneen Kaltimon (Enon vanha nimi) niskalla sijainnutta Valliniemeä. Vaikka maastoinventoinnin aikana ei

saatu varmuutta siihen, liittyvätkö Valliniemessä olevat kuopat (tai osa niistä) Suomen sodan varustuksiin on lähdekirjallisuuden ja alueen topografian perusteella todennäköistä, että näin on.

Valliniemen varustusten muinaisjäännösrajaukseksi ehdotetaan koko mäen säilynyttä länsiosaa (katso kohdekartta). Suunniteltu viemäriinlinja haarautuu Valliniemen mäen länsipuolella kulkemaan mäen molemmin puolin. Mikäli viemäriinlinjaa rakennetaan Valliniemen mäen ohittavien teiden pohjois- ja eteläpuolelle, eivät puolustusvarustukset ole vaarassa.



Muinaisjäännösrajaus punaisella. Havaitut rakenteet sininen pallo. Suunniteltu vesihuoltolinja sinipunainen viiva.



Valliniemen varustuksia. Lounaaseen.



Valliniemen varustuksia. Länteen.

Liite, tarkastetut alueet

Koko tutkimusalue tutkittiin ja arvioitiin kokonaisuudessaan eri menetelmin. Tarkemmin maastossa tarkastettiin kartalla sinisellä korostuksella esitettyjä alueita.

